

*Програма E2M – сучасні технології у
вашому житті*

Керівництво користувача E2M

Відеореєстратор та навігація для вашого смартфона

- українська -
2013, в. 1.0

ЗМІСТ

I. ПОЧАТОК РОБОТИ	4
Безпека	4
Отримання супутникового сигналу GPS	5
Меню	6
Екран подорожі	7
Керування картою	8
II. ДОДОМУ та НА РОБОТУ	8
Маршрут Додому та На роботу	9
Зберегти як Дім та Роботу	10
Встановлення зображень Дому та Роботи	11
Ярлик Додому	12
III. ПОШУК	12
Пошук за назвою	14
Пошук за адресою	16
Перетин доріг	17
Пошук за номером телефону	19
Об'єкти (POI)	21
Пошук вздовж маршруту	23
Вибране	24
Історія	26

ЗМІСТ

IV. МАРШРУТ	27
Дані про маршрут	27
План маршруту	28
Редагування проміжних пунктів	29
Скасування маршруту	30
Уникнення	31
Режим імітації	32
V. ПОДОРОЖ	33
Бортовий комп'ютер	33
VI. ВІДЕОРЕЄСТРАТОР	34
Відеореєстратор в навігації	34
Поділіться записом ДТП	35
Робота з відеозаписами	36
VII. ІНТЕЛЕКТУАЛЬНІ ФУНКЦІЇ	37
Поділіться місцезрозташуванням	37
Набор телефону одним дотиком	38
Голосовий пошук	39
Пішохідний режим	40

I. ПОЧАТОК РОБОТИ

Безпека

- Не працюйте з навігацією та не налаштовуйте пристрій під час керування автомобілем. Завжди виконуйте всі необхідні налаштування перед початком подорожі.
- Встановлюйте пристрій таким чином, щоб він не заважав вам керувати автомобілем і не створював небезпеки для водія або пасажирів транспортного засобу.
- Завжди дотримуйтесь правил дорожнього руху. Якщо вказівки навігаційної програми суперечать правилам дорожнього руху, ПДР мають перевагу перед навігацією.
- Залишаючи автомобіль, не лишайте пристрій всередині без нагляду, щоб убезпечити його від крадіжки.
- Дія на пристрій високих температур може призвести до перегрівання та пошкодження продукту.

I. ПОЧАТОК РОБОТИ

Отримання супутникового сигналу GPS

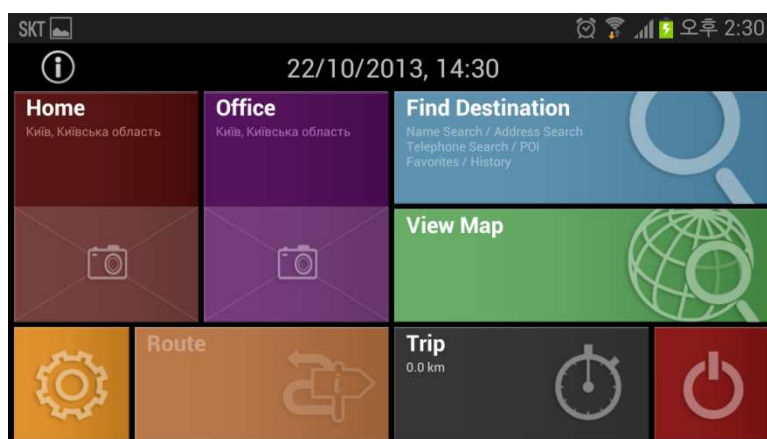
Завжди отримуйте супутниковий сигнал GPS перед використанням пристрою для навігації. Щоб пристрій отримав супутниковий сигнал та визначив ваше поточне місцезнаходження, ваша машина має знаходитися на відкритому місці, щоб дахи, дерева або інші об'єкти не блокували супутниковий сигнал.

Після запуску навігаційної програми система автоматично почне пошук супутникових сигналів. Щоб визначити поточне місцезнаходження, навігаційна програма має отримати сигнали щонайменше від 3-х супутників. Для визначення висоти необхідний сигнал від 4-х супутників.

I. ПОЧАТОК РОБОТИ

Меню

Меню (нижче) – це основний екран, що відображається після запуску програми.



<Додому та На роботу>

Ви можете автоматично прокласти маршрут додому чи до роботи.

<Пошук>

Ви можете знайти пункт призначення та прокласти маршрут до нього.

<Карта>

Ви можете переглядати карту.

<Маршрут>

Ви можете редагувати, знайти або видалити маршрут до пункту призначення.

<Подорож>

Ви можете переглянути дані про подорож, що можуть знадобитися вам під час поїздки.

<Налаштування>

Тут ви можете змінити налаштування пристрою.

I. ПОЧАТОК РОБОТИ

Екран подорожі

Екран подорожі відображається разом з детальною інформацією про ваше поточне місцезнаходження.

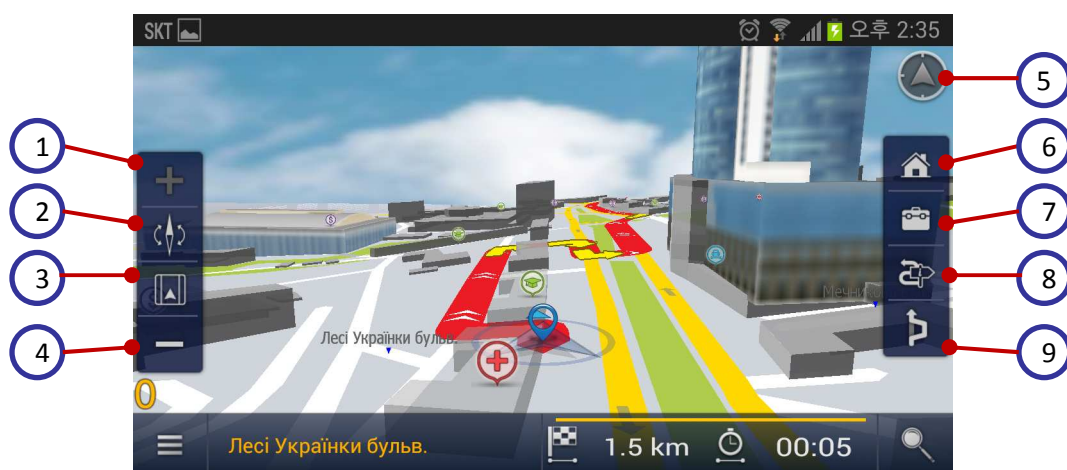


1. Меню
2. Ваше поточне місцезнаходження
3. Відстань до кінця маршруту
4. Час до кінця маршруту
5. Пошук
6. Інформація про рух по смугах
7. Наступний маневр
8. Маневр після наступного
9. Відобразити/Сховати відеореєстратор
10. Екран камери
11. Почати/Припинити запис
12. Запис ДТП

I. ПОЧАТОК РОБОТИ

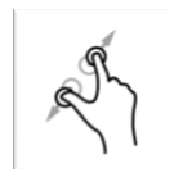
Керування картою

Торкніться екрану карти, щоб відобразити панель керування картою.



- | | |
|---|--|
| 1. Наближення карти | 5. Повернутися до поточного місцезнаходження |
| 2. Орієнтування карти на північ/за напрямком руху | 6. Маршрут Додому |
| 3. Двовимірний/тривимірний режим | 7. Маршрут На роботу |
| 4. Віддалення карти | 8. Дані про маршрут |
| | 9. Уникнення |

Для наближення/віддалення карти, масштабуйте її двома пальцями



Для повороту карти одночасно повертайте два пальці



II. ДОДОМУ та НА РОБОТУ

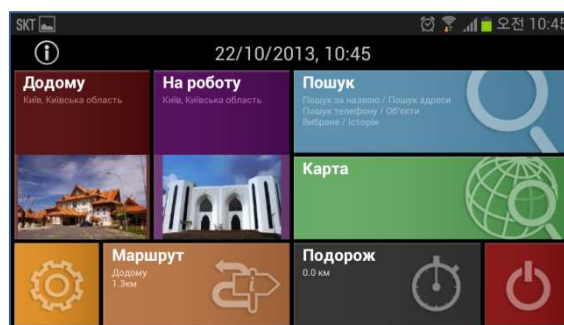
Маршрут Додому та На роботу

Ви можете зберігати розташування своєї домівки та роботи в навігаційному пристрої. Коли ви натиснете відповідну кнопку, навігатор автоматично прокладе маршрут до вашого дому чи роботи.

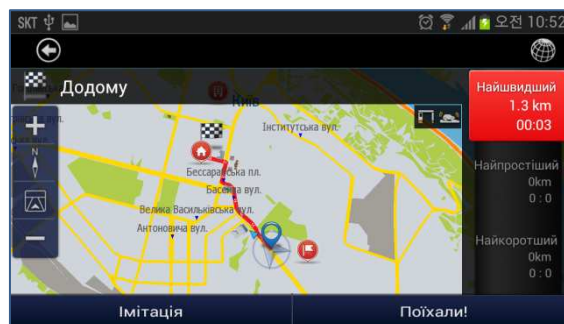
Для використання цієї функції положення дому та роботи мають бути записані у пам'яті навігатора.

**Як зберегти положення дому та роботи описано на наступній сторінці.*

1. Натисніть **[Додому]** або **[На роботу]**.



2. Оберіть **[Найшвидший]**, **[Найпростіший]** або **[Найкоротший]** маршрут. Натисніть **[Поїхали!]**, щоб розпочати навігацію.

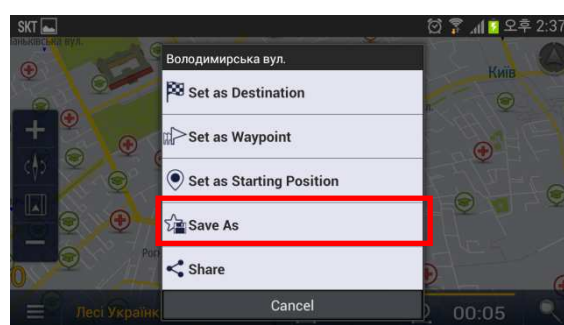


II. ДОДОМУ та НА РОБОТУ

Зберегти як Дім та Роботу

Ви можете зберегти положення свого дому та офісу для подальшого використання.

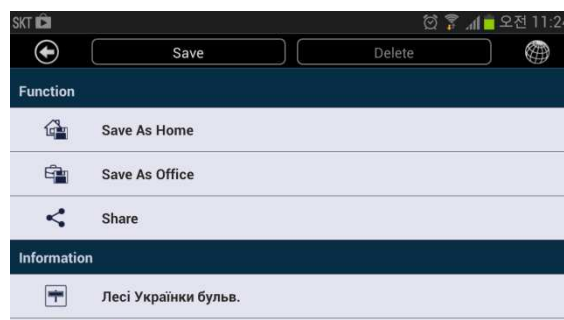
1. Натискайте положення на карті протягом 2~3 секунд.
Коли відобразиться контекстне меню, оберіть **[Зберегти як]**.



2. Після того, як знайдете пункт призначення, натисніть **[Зберегти як]**.



3. Оберіть **[Зберегти як Дім]** або **[Зберегти як Роботу]**. Обране положення буде збережено.



II. ДОДОМУ та НА РОБОТУ

Встановлення зображень Дому та Роботи

Персоналізуйте програму E2M та живіть у сучасному світі! Поставте фотографію свого дому або родини, а також фото співробітників чи офісу замість стандартних зображень Дому та Роботи. Ваші фотографії відображатимуться у головному меню.

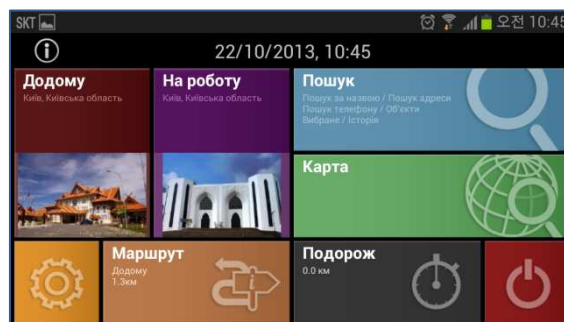
1. Оберіть **Меню > Налаштування > Інтерфейс користувача**



2. Натисніть [**Змінити зображення дому**] або [**Змінити зображення роботи**].



3. Натисніть [**Галерея**] та оберіть зображення для Дому або Роботи.

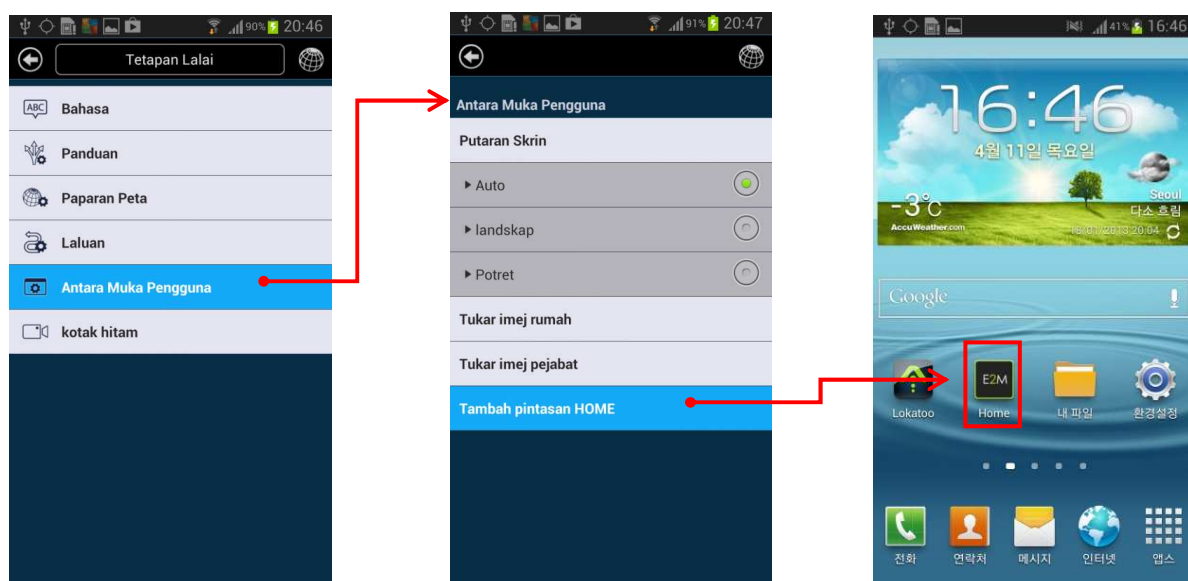


II. ДОДОМУ та НА РОБОТУ

Ярлик ДОДОМУ – маршрут одним дотиком

E2M забезпечує прокладання маршруту одним дотиком до найбільш популярного пункту призначення – додому. Створивши ярлик “Додому”, користувачі можуть прокласти маршрут додому з головного екрану Android.

Це – найпростіший спосіб розрахувати маршрут додому. Де б ви не були, з E2M ви завжди знайдете дорогу додому лише одним дотиком.



III. ПОШУК

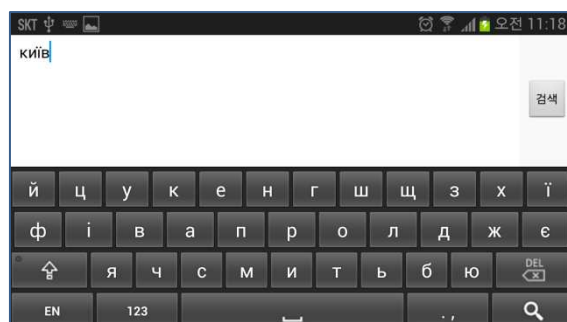
Пошук за назвою

Об'єкти (POI) можна шукати за назвою.

1. Торкніться **[іконки]** в правому нижньому кутку екрану.



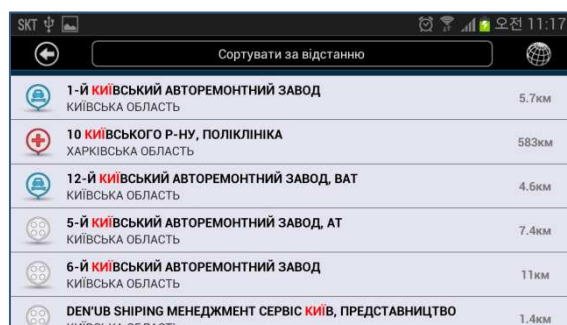
2. Введіть назву місця, яке вас цікавить. Після введення назви натисніть **[OK]**.



3. На екрані відобразяться результати, що містять введені ключові слова.

Торкніться **[Сортувати за відстанню]**, щоб відсортувати результати за відстанню.

Торкніться **[Сортувати за назвою]**, щоб відсортувати результати в алфавітному порядку.



III. ПОШУК

Пошук за назвою

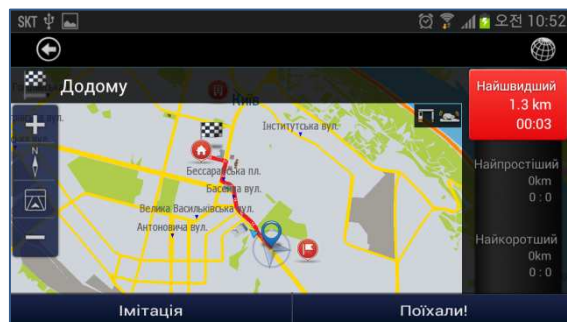
4. Торкніться потрібного пункту з переліку результатів пошуку.

Торкніться **[Встановити як Пункт призначення]**, щоб перейти до сторінки вибору маршруту.

Або торкніться **[Перегляд карти]**, щоб подивитися обраний пункт призначення на карті.



5. Оберіть **[Найшвидший]**, **[Найпростіший]** або **[Найкоротший]** маршрут. Натисніть **[Поїхали!]**, щоб розпочати навігацію.

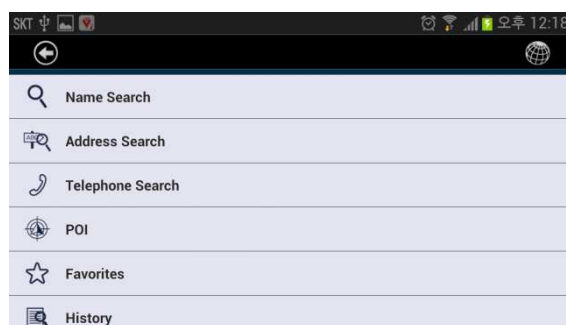


III. ПОШУК

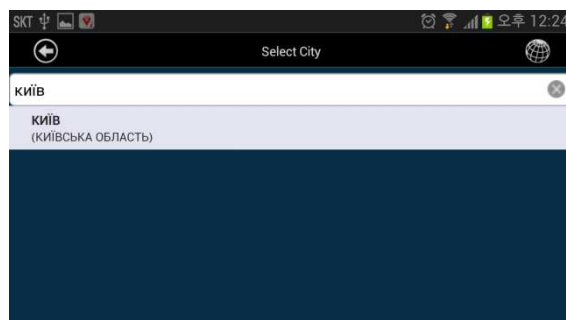
Пошук за адресою

Ви можете знайти вулицю в обраному місті та країні.

1. Оберіть **Меню > Пошук > Пошук за адресою**



2. Оберіть **Країна** та введіть назву країни. Потім введіть назву потрібного вам міста.



3. Введіть назву вулиці, де знаходиться ваш пункт призначення. На екрані відобразяться результати, що містять введені ключові слова. Оберіть потрібний пункт призначення з результатів пошуку.



III. ПОШУК

Пошук за адресою

4. Натисніть Номер будинку, щоб ввести номер

**Якщо ви не вкажете номер будинку, маршрут прокладатиметься до середини вулиці.*



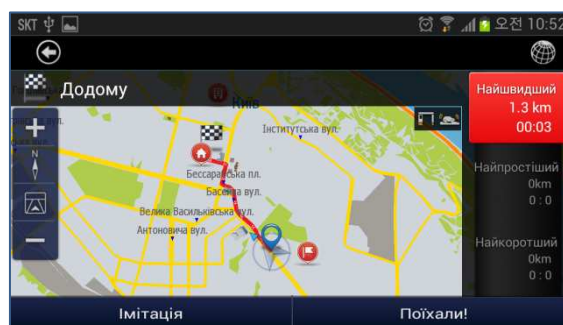
5. Торкніться [Встановити як пункт призначення], щоб перейти до сторінки вибору маршруту

**Щодо пошуку перетину доріг див. наступну сторінку.*

Або торкніться [Перегляд карти], щоб подивитися обраний пункт призначення на карті.



6. Оберіть [Найшвидший], [Найпростіший] або [Найкоротший] маршрут. Натисніть [Поїхали!], щоб розпочати навігацію.



III. ПОШУК

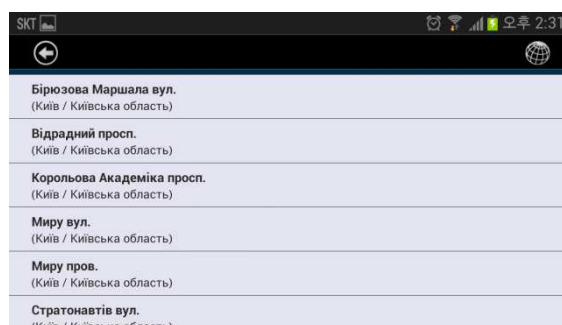
Пошук за адресою (перетин доріг)

Ви можете обрати точку перетину двох вулиць або доріг.

**Як знайти певну вулицю, див. на попередній сторінці.*

1. Натисніть **[Перетин доріг]**, щоб знайти точки перетину обраної дороги чи вулиці з іншими.

На екрані відобразяться можливі варіанти.



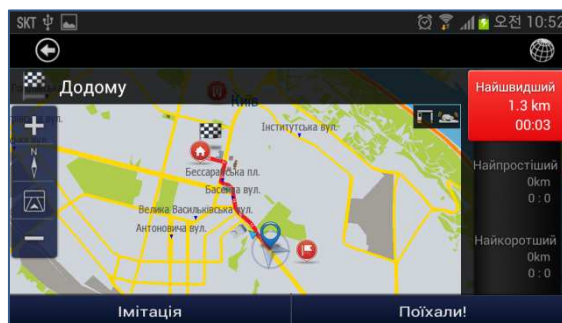
2. Оберіть потрібний пункт призначення з результатів пошуку.

Потім торкніться **[Встановити як Пункт призначення]**, щоб перейти до сторінки вибору маршруту.

Або торкніться **[Перегляд карти]**, щоб подивитися обраний пункт призначення на карті.



3. Оберіть **[Найшвидший]**, **[Найпростіший]** або **[Найкоротший]** маршрут. Натисніть **[Поїхали!]**, щоб розпочати навігацію.



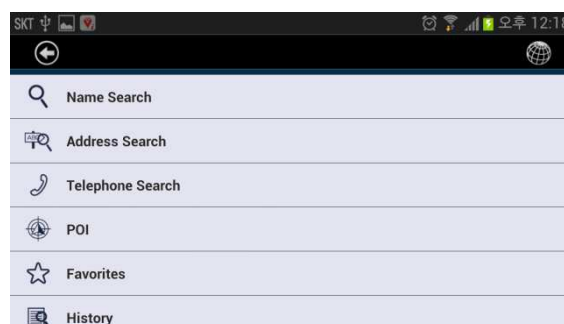
III. ПОШУК

Пошук за номером телефону

Ви можете знайти пункт призначення за номером телефону.

**Ця функція працює лише для стаціонарних телефонів комерційних установ та організацій.*

1. Оберіть
Меню > Пошук > За номером
телефону



2. Введіть з клавіатури
стаціонарний номер телефону
компанії, яку ви шукаєте. Після
введення торкніться [OK].



3. На екрані відобразяться
результати, що містять введений
телефонний номер.



III. ПОШУК

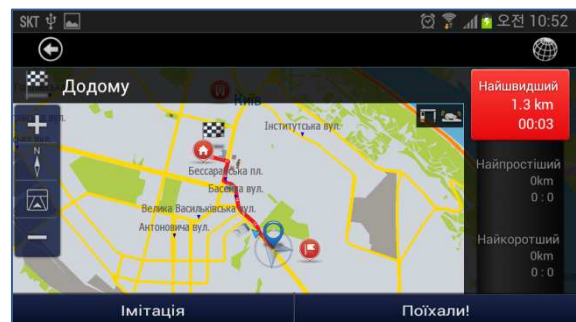
Пошук за номером телефону

4. Оберіть потрібний пункт призначення з результатів пошуку.

Потім торкніться **[Встановити як Пункт призначення]**, щоб перейти до сторінки вибору маршруту.

Або торкніться **[Перегляд карти]**, щоб подивитися обраний пункт призначення на карті.

6. Оберіть **[Найшвидший]**, **[Найпростіший]** або **[Найкоротший]** маршрут. Натисніть **[Поїхали!]**, щоб розпочати навігацію.



III. ПОШУК

Об'єкти (POI)

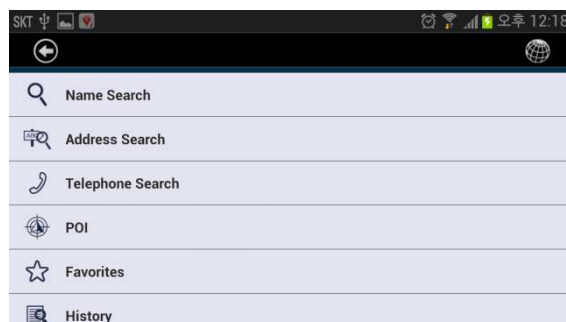
Ви можете шукати об'єкти (POI) поблизу свого поточного місцезнаходження.

**Якщо ваш GPS приймач не активовано, об'єкти шукатимуться поблизу попереднього місцезнаходження.*

Об'єкт (POI) – це певне місце, що може бути корисним або цікавим для користувачів.

•E2M підтримує різні категорії об'єктів, наприклад, послуги, транспорт, магазини тощо.

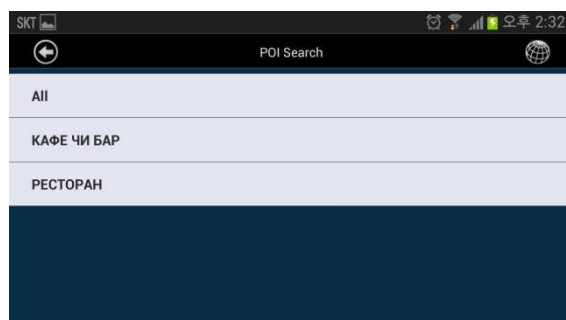
1. Оберіть **Меню > Пошук > Об'єкти**



2. Оберіть категорію об'єктів з переліку, що відображається на екрані.



3. Оберіть підкатегорію об'єктів з переліку, що відображається на екрані.



III. ПОШУК

Об'єкти (POI)

4. На екрані відобразиться перелік результатів в обраній вами категорії об'єктів. Натисніть **[Сортувати за відстанню]**, щоб відсортувати результати за відстанню. Натисніть **[Сортувати за назвою]**, щоб відсортувати результати в алфавітному порядку.



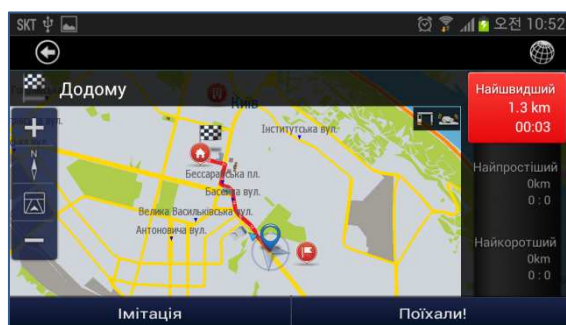
5. Оберіть потрібний пункт призначення з результатів пошуку.

Потім торкніться **[Встановити як Пункт призначення]**, щоб перейти до сторінки вибору маршруту.



Або торкніться **[Перегляд карти]**, щоб подивитися обраний пункт призначення на карті.

6. Оберіть **[Найшвидший]**, **[Найпростіший]** або **[Найкоротший]** маршрут. Натисніть **[Поїхали!]**, щоб розпочати навігацію.



III. ПОШУК

Пошук вздовж маршруту

Ви можете шукати об'єкти (POI) вздовж вашого поточного маршруту.

•Якщо ви маєте активний маршрут, об'єкти шукатимуться вздовж нього.

**Якщо активного маршруту немає, об'єкти шукатимуться навколо поточного місцезнаходження.*

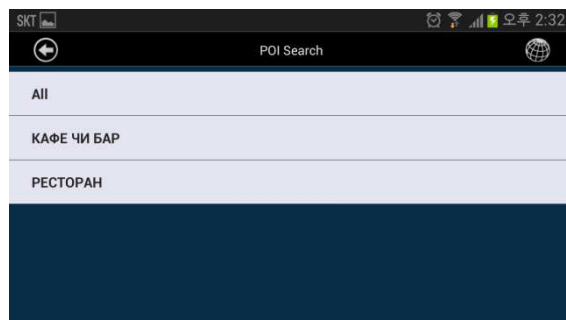
1. Торкніться “назви поточної вулиці” на карті. E2M перейде до об'єктів вздовж вашого поточного маршруту.



2. Оберіть категорію об'єктів з відображеного переліку та торкніться її.



3. Оберіть підкатегорію об'єктів з відображеного переліку.



III. ПОШУК

Пошук вздовж маршруту

4. На екрані відобразиться перелік результатів в обраній вами категорії об'єктів. Натисніть **[Сортувати за відстанню]**, щоб відсортувати результати за відстанню. Натисніть **[Сортувати за назвою]**, щоб відсортувати результати в алфавітному порядку.



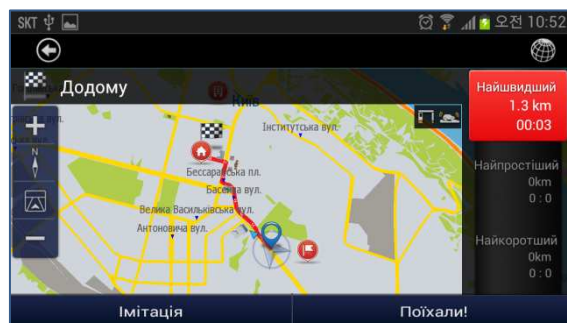
5. Оберіть потрібний пункт призначення з результатів пошуку.



Потім торкніться **[Встановити як Пункт призначення]**, щоб перейти до сторінки вибору маршруту.

Або торкніться **[Перегляд карти]**, щоб подивитися обраний пункт призначення на карті.

6. Оберіть **[Найшвидший]**, **[Найпростіший]** або **[Найкоротший]** маршрут. Натисніть **[Поїхали!]**, щоб розпочати навігацію.



III. ПОШУК

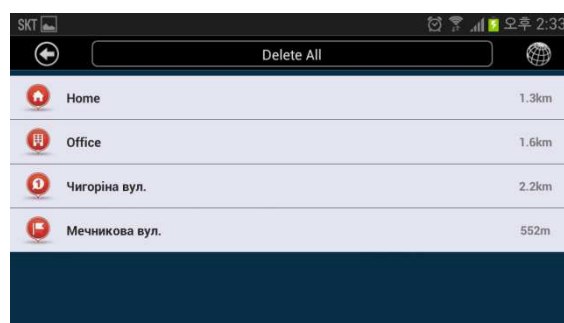
Вибране

Використання місць, попередньо збережених у Вибраному.

1. Оберіть

Меню > Пошук > Вибране. На екрані відобразиться перелік місць, що були збережені у Вибраному.

**Щоб дізнатися більше про збереження місць у Вибраному, див. наступну сторінку.*



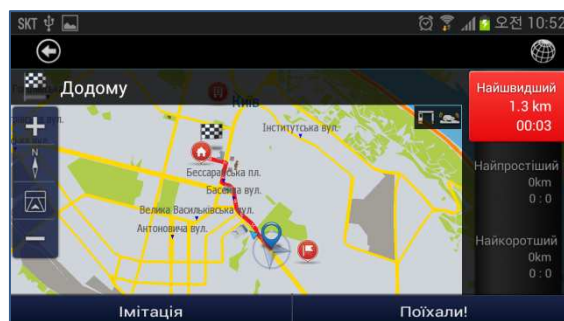
2. Оберіть потрібний пункт призначення з результатів пошуку.

Потім торкніться **[Встановити як Пункт призначення]**, щоб перейти до сторінки вибору маршруту.

Або торкніться **[Перегляд карти]**, щоб подивитися обраний пункт призначення на карті.



3. Оберіть **[Найшвидший]**, **[Найпростіший]** або **[Найкоротший]** маршрут. Натисніть **[Поїхали!]**, щоб розпочати навігацію.

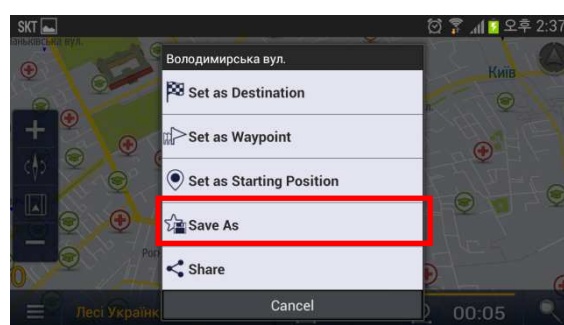


II. ДОДОМУ та НА РОБОТУ

Збереження у Вибраному

Ви можете зберегти у Вибраному будь-яке цікаве для вас місце.

1. Натискайте місце на карті протягом 2~3 секунд, поки не відобразиться контекстне меню. Торкніться **[Зберегти як]**.

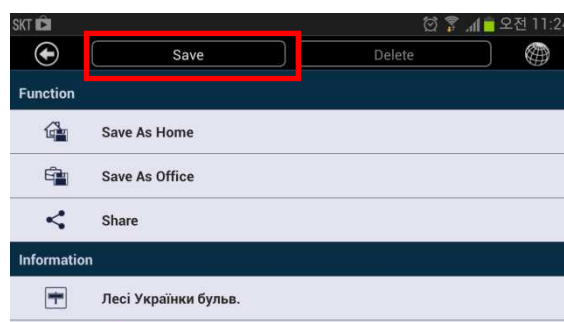


2. Після того, як знайдете пункт призначення, натисніть **[Зберегти як]**.



3. Натисніть **[Зберегти]** вгорі сторінки. Тоді буде збережено обране положення.

**Щоб змінити ІКОНКУ, торкніться ІКОНКИ та оберіть іншу перед збереженням.*



III. ПОШУК

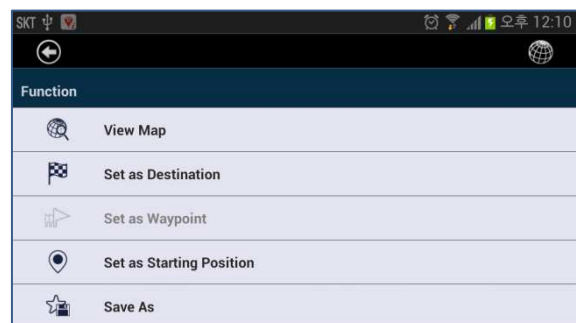
Історія

Використання місця, збереженого в Історії.

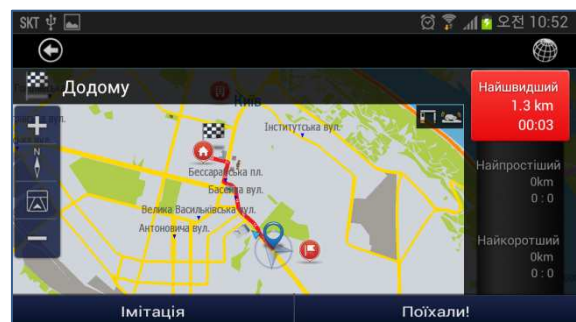
1. Оберіть **Меню > Пошук > Історія**. На екрані відобразяться місця, які ви нещодавно шукали.



2. Оберіть потрібний пункт призначення з результатів пошуку.
Потім торкніться **[Встановити як Пункт призначення]**, щоб перейти до сторінки вибору маршруту.
Або торкніться **[Перегляд карти]**, щоб подивитися обраний пункт призначення на карті.



3. Оберіть **[Найшвидший]**, **[Найпростіший]** або **[Найкоротший]** маршрут. Натисніть **[Поїхали!]**, щоб розпочати навігацію.

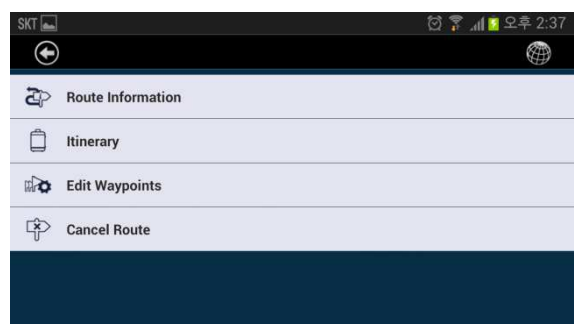


IV. МАРШРУТ

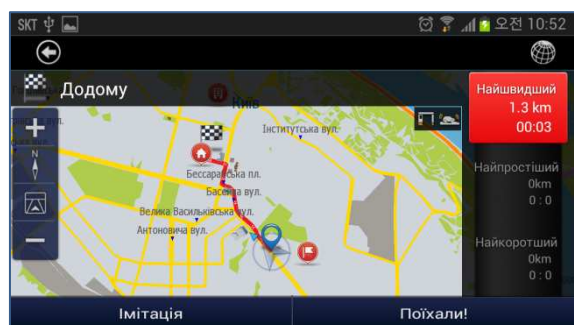
Дані про маршрут

Програма надає дані про обраний маршрут від початкової точки до пункту призначення. Для використання цієї функції необхідно мати вказаний пункт призначення. Після того, як пункт призначення вказано, зробіть наступне:

1. Оберіть
Меню > Маршрут > Дані про маршрут



2. На екрані відобразиться відстань до пункту призначення та розрахунковий час прибуття.



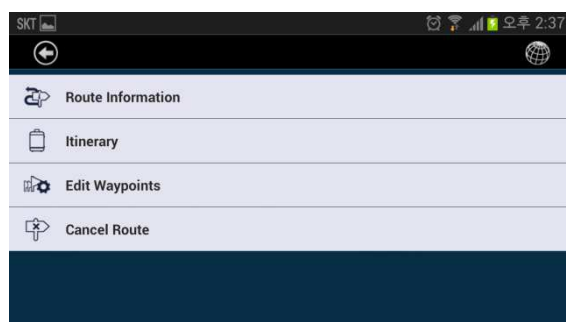
Варіант	Опис
Найшвидший	Найшвидший можливий маршрут, якщо ви будете їхати з максимальною дозволеною на дорогах швидкістю. Як правило, оптимальний вибір для швидких автомобілів.
Найкоротший	Маршрут з найменшою можливою відстанню між пунктами. Як правило, підходить для пішоходів, велосипедистів або повільних транспортних засобів.
Найпростіший	Маршрут з найменшою можливою кількістю поворотів. З цим варіантом користувач, зокрема, їхатиме по автомагістралі замість ряду менших доріг чи вулиць.

IV. Маршрут

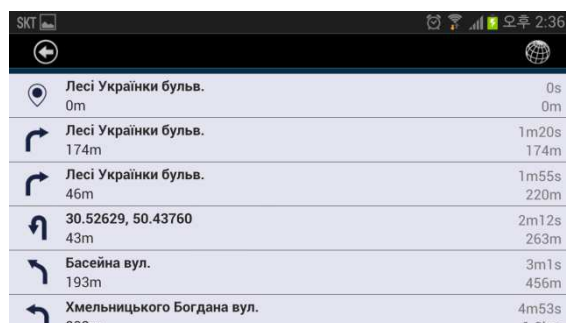
План маршруту

Ви можете подивитися детальну інформацію по дороги, якими прокладено маршрут – від початкового пункту до пункту призначення.

1. Оберіть
Меню > Маршрут > План маршруту



2. На екрані відобразиться перелік доріг, якими прокладено маршрут – від початкового пункту до пункту призначення.



3. Торкніться назви дороги з переліку, щоб подивитися її розташування на карті.

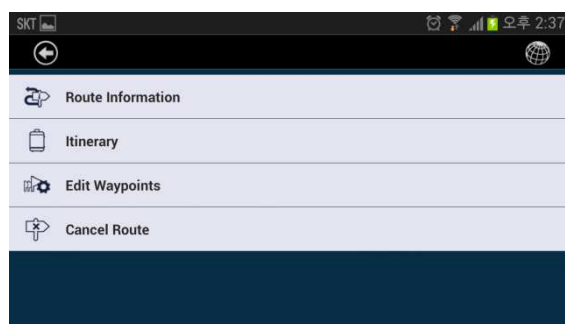


IV. Маршрут

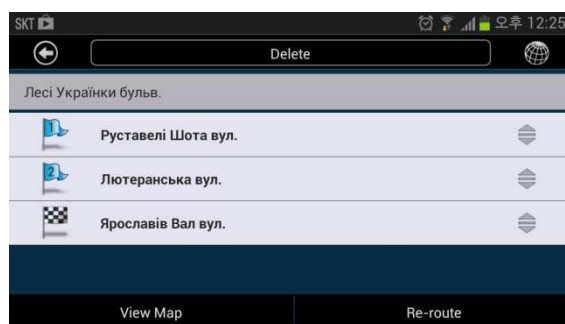
Редагування проміжних пунктів

Ви можете подивитися інформацію про проміжні пункти вашого маршруту.

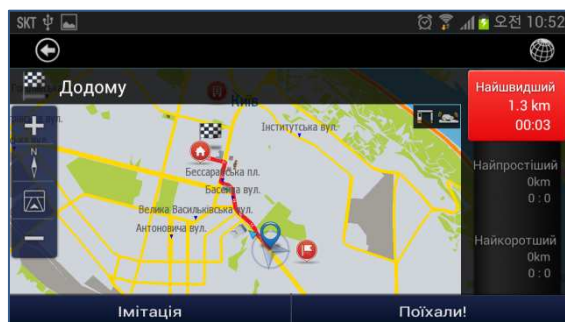
1. Оберіть
Меню > Маршрут > Редагувати проміжні пункти



2. На екрані відобразиться перелік проміжних пунктів та ваш пункт призначення. Ви можете змінити порядок проміжних пунктів, перетягнувши проміжний пункт, або видалити проміжний пункт з маршруту.



3. Якщо ви внесли будь-які зміни, натисніть **[Перерахувати]**, щоб змінити маршрут.

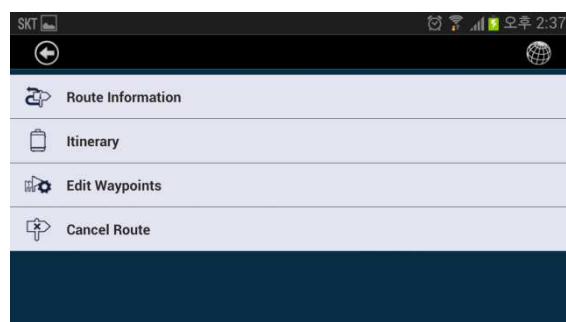


IV. Маршрут

Скасування маршруту

Ви можете скасувати свій поточний маршрут.
Для використання цієї функції має бути вказаний кінцевий пункт маршруту.

1. Оберіть **Меню > Маршрут > Скасувати маршрут**



2. Торкніться **[Так]**.

IV. Маршрут

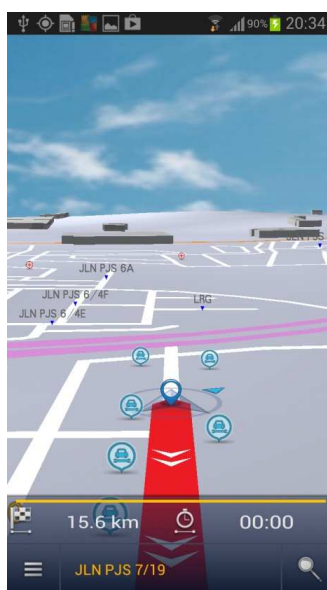
Уникнення – перерахунок маршруту одним дотиком

E2M має корисну функцію для уникнення заторів або небезпечних ділянок дороги. Кнопка Уникнення в режимі подорожі дозволяє створити альтернативний маршрут з об'їздом поточної вулиці – без виходу в меню або інших складних кроків.

- Кнопка Уникнення на екрані карти дозволяє користувачам об'їхати частину поточного маршруту згідно з користувацькими налаштуваннями
- Можливі варіанти: 100 м, 500 м, 2 км, 5 км



Поточний маршрут



Маршрут з уникненням



Налаштування уникнення

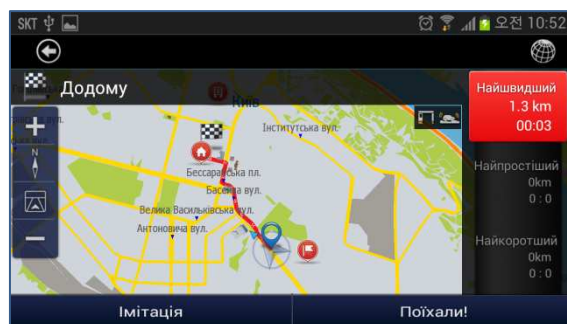
IV. Маршрут

Режим імітації

Режим імітації дозволяє користувачу переглянути або продемонструвати розрахований маршрут.

Імітацію можливо запустити лише в тому випадку, якщо маршрут прокладено, але рух ще не розпочато.

1. Оберіть
Меню > Маршрут > Інформація про маршрут
Торкніться **[Імітація]**, щоб розпочати імітацію маршруту з нормальною швидкістю та з голосовими підказками.



Екран керування дозволяє користувачу змінювати швидкість імітації, а також призупинити або завершити імітацію.



Повільніше Пауза/Продовження Швидше

Завершити імітацію

V. Подорож

Бортовий комп'ютер

В меню Подорож наводяться дані про вашу поїздку.

Ця інформація може бути дуже корисною у багатьох випадках – наприклад, для звітів про витрати на паливе, для аналізу сильних та слабких сторін вашої манери керування автомобілем тощо.

- Період часу: Остання, Сьогодні, Загалом
- Інформація: Середня швидкість, Максимальна швидкість, Довжина шляху, Повний час, Час їзди, Час зупинки

Reset		Globe			
Recent		Today		Accumulated	
Average Speed	0 km/h	Total Time	00:00		
Max Speed	0 km/h	Driving Time	00:00		
Driving Distance	0.0 km	Stopped Time	00:00		

<Скинути>

Видалити всю збережену інформацію про подорож.

<Остання>

Відобразити лише інформацію про останню подорож.

<Сьогодні>

Відобразити інформацію про всі подорожі за сьогодні.

<Загалом>

Відобразити інформацію про всі ваші подорожі.

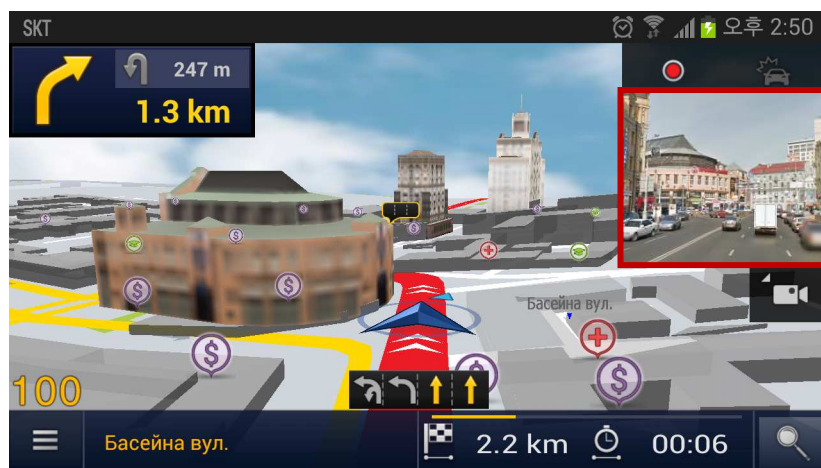
VI. Відеореєстратор

Відеореєстратор прямо в навігації

Програма E2M для смартфонів Android включає функцію відеореєстратора, так що вам більше не знадобиться окремий пристрій для зйомки відео!

Програма E2M ефективно використовується в якості відеореєстратора у транспортних засобах, що працюють у складних дорожніх умовах та мають підвищений ризик аварій. E2M записує відео під час руху, яке у випадку аварії можна продивитися і точно знати, що саме відбувалося на дорозі.

Програма також зберігає інформацію про різкі прискорення та сповільнення, використовуючи акселерометр вашого смартфона, що допомагає у визначенні відповідального за дорожню пригоду.



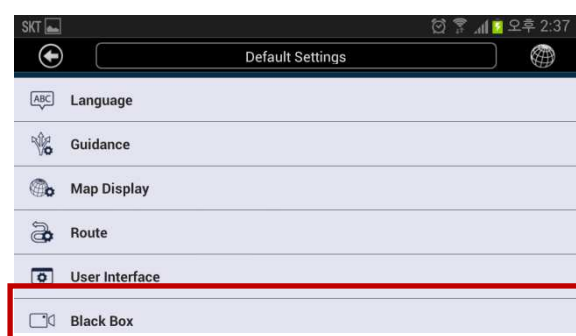
Відеореєстратор

VI. Відеореєстратор

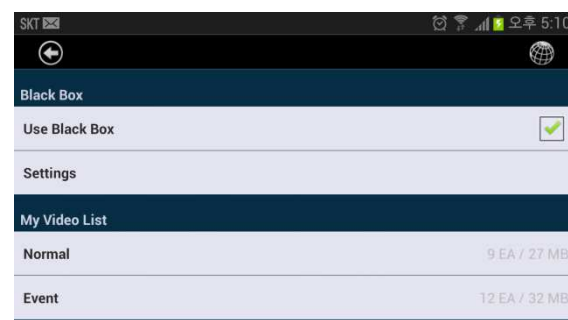
Поділіться відеозаписом ДТП

Відеозапис дорожньої пригоди можна легко переслати комусь або опублікувати в мережі Інтернет.

1. Оберіть
**Меню > Налаштування >
Відеореєстратор**



2. Оберіть **[Нормальний]** або **[Події]** у списку відео.
На екрані відобразиться перелік відеозаписів.



3. Натисніть кнопку Поділитися справа.
Ви можете відправити файл відео електронною поштою, опублікувати його в YouTube або скористатися іншою програмою, встановленою на вашому смартфоні.

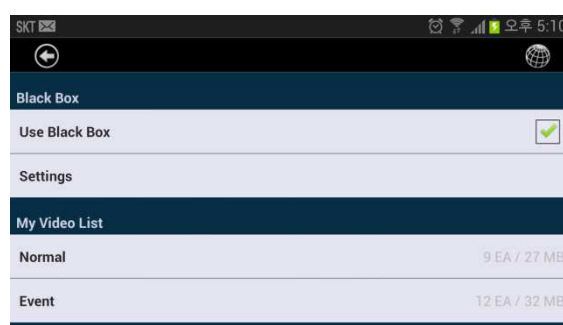


VI. Відеореєстратор

Робота з відеозаписами

Ви можете видалити записане відео з пам'яті, або заблокувати відео, щоб його неможливо було видалити випадково.

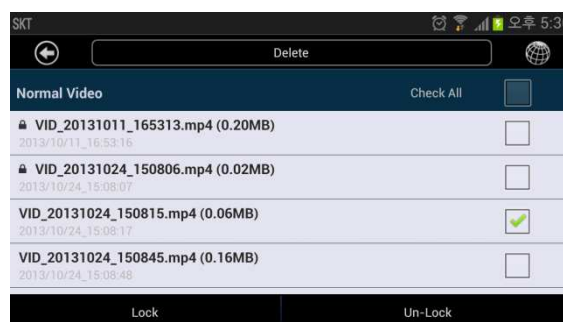
1. Оберіть Меню > Налаштування > Відеореєстратор. Оберіть [Нормальний] або [Події] у списку відео.



2. На екрані відобразиться перелік відеозаписів. Торкніться [Редагувати] згори.



3. Ви можете видалити відмічений файл. Якщо ви спробуєте видалити заблокований файл, він не видалиться.



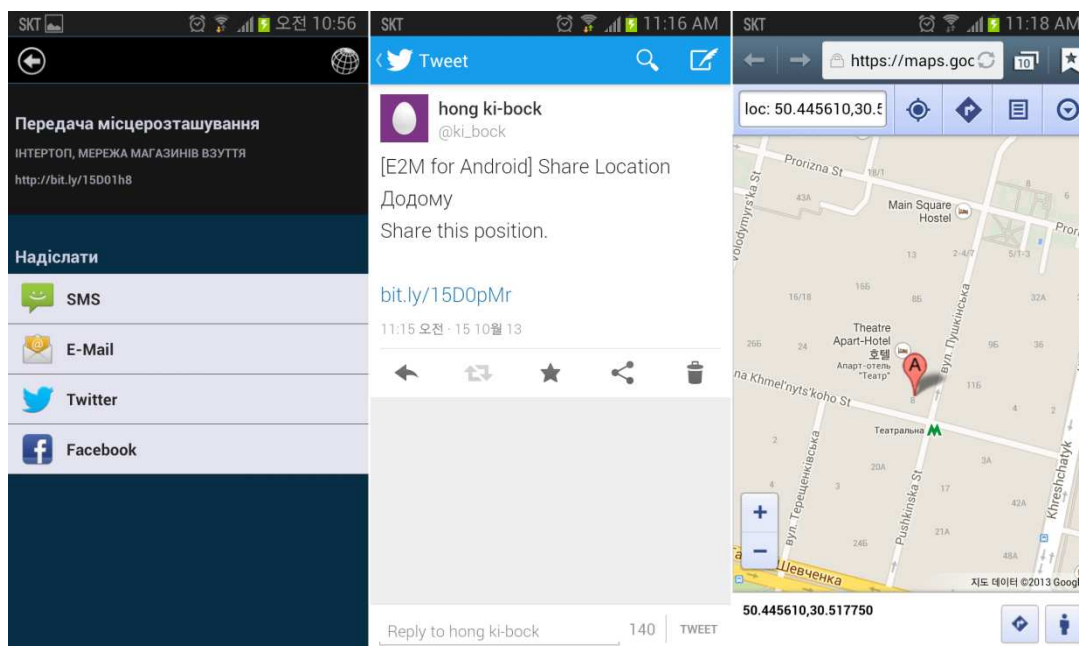
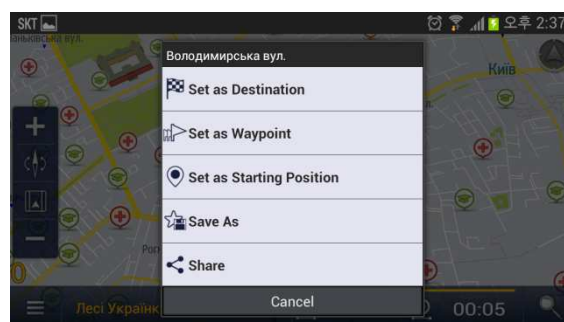
VII. Інтелектуальні функції

Поділіться місцезрозташуванням

Ви можете повідомити своїм друзям чи підписникам, де ви зараз знаходитесь та куди йдете (через СМС, Facebook, Twitter або електронною поштою) – усього за пару кліків! Цю інформацію можна опублікувати на сторінці Facebook або Twitter зі смартфона, і навіть додати посилання на карти Google.

1. Торкніться **[Поділитися]** у вікні детальної інформації після пошуку.

Ви також можете натиснути **[Перегляд карти]**, щоб подивитися обране місце на карті.



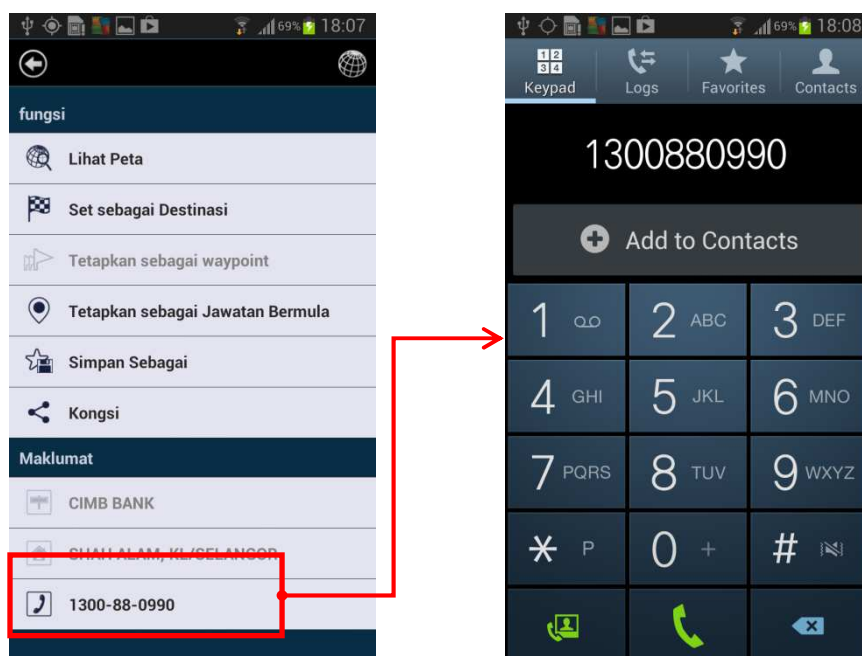
VII. Інтелектуальні функції

Набір телефону одним дотиком

Якщо вам потрібно забронювати номер в готелі або столик в ресторані, або дізнатися режим роботи певної компанії, скористайтеся функцією набору телефону в E2M. Це дуже просто та зручно!

•Набір номеру телефону об'єкту

Ви можете зателефонувати до певного об'єкту (POI) безпосередньо з навігаційної програми. Після цього Ви зможете додати номер до своєї телефонної книги, щоб користуватися ним пізніше.

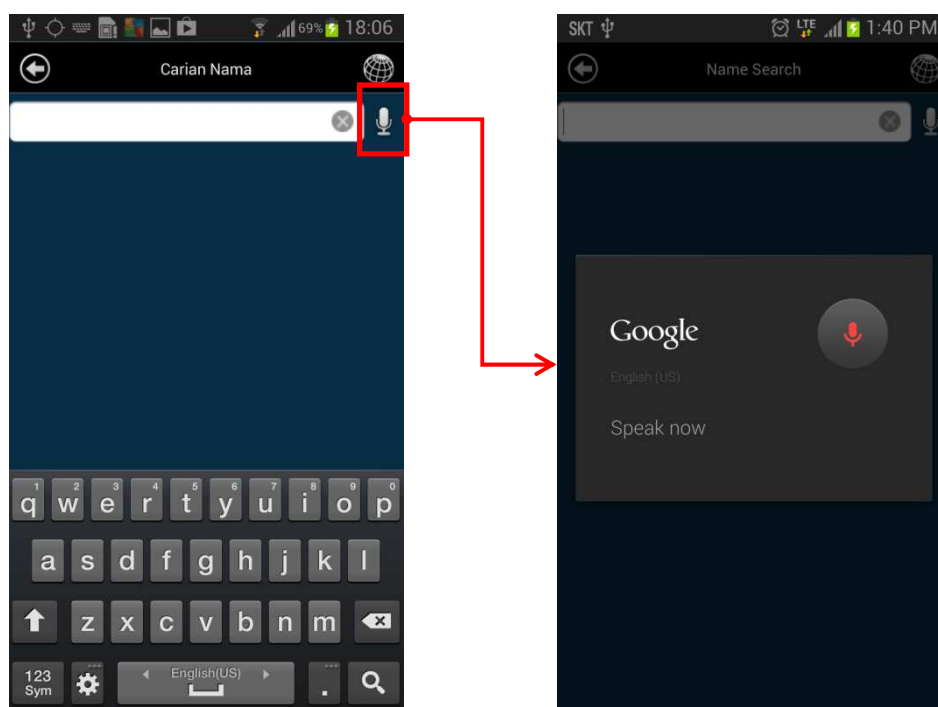


VII. Інтелектуальні функції

Голосовий пошук

Використовуйте сучасні технології у своєму житті!

Просто скажіть E2M, куди ви бажаєте поїхати. Програма вас зрозуміє.

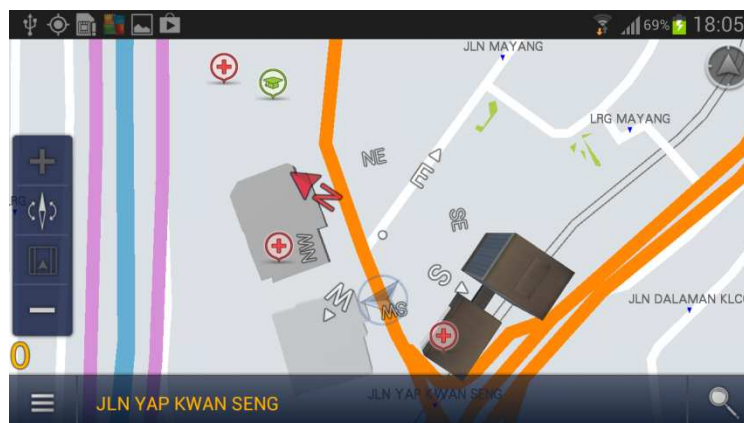


VII. Інтелектуальні функції

Пішохідний режим

Підтримка гіроскопу/датчика GPS

Ви сьогодні без машини? Або припаркували автівку, але пункт призначення ще не знайшли? Скористайтеся пішохідним режимом E2M. Він приведе вас до пункту призначення, використовуючи гіроскоп та датчик GPS вашого смартфона. Поточне положення та вказівки до пункту призначення відобразяться на карті.



Налаштування > Маршрут

Просто зайдіть в Налаштування та оберіть Пішохідний режим, коли він вам знадобиться.



Авторські права (с) 2013 Корпорація Езго (Ezgo).
Цей документ охороняється авторським правом Корпорації Езго. Всі
права застережено.

Забороняється робити копії, фотокопії, репродукції, переклади цього
документу або його частин, переносити його або його частини на будь-які
електронні носії або переводити в будь-яку форму, що може зчитуватися
автоматично, без дозволу Корпорації Езго.